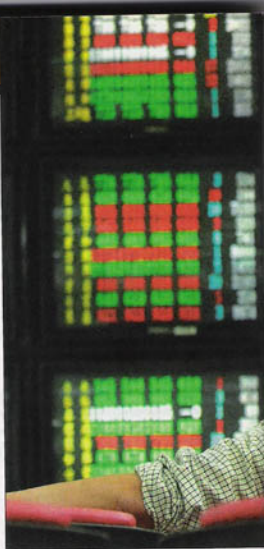


CÓMO GANAR

## Nueve apuestas anti-inflación

Propuestas para los menos experimentados o carteras más arriesgadas para los avezados, alternativas para ganar dinero y no perder frente al avance de los precios. Bonos, acciones, fideicomisos y ONs, el menú de opciones para ahorristas de todos los perfiles.



La frase se repite en casi todas las mesas de inversiones del país: "La inflación obliga a invertir". Tanto a la gente a invertir sus ahorros como a los inversores a posicionar bien su dinero para extraer los máximos rendimientos. Y no es para menos. Mientras que el país muestra una inflación real por encima del 11% de acuerdo con las estimaciones de la mayoría de los economistas privados, los instrumentos clásicos de inversión como los plazos fijo nunca ofrecen más del 10%, lo que produce un desfase en términos reales que impulsa a conseguir inversiones cada vez más rendidoras.

Varios conjuntos de acciones, bonos, obligaciones negociables y has-

ta cupones atados al PBI podrían ser la clave para conseguir ganarle de una buena vez al avance de los precios. "En el mercado local no hay mucho incentivo para invertir, porque la mayoría de los inversores están intentando conseguir riesgo internacional y bajar su exposición al riesgo argentino. El principal problema es que la plata no puede quedar parada porque la inflación le hace perder valor segundo a segundo", explicó Juan Diedrichs, de Capital Markets.

Así, cuatro sociedades de Bolsa realizaron carteras de inversión especialmente para Fortuna, que en la mayoría de los casos rinden entre 15% y 20% anual, de acuerdo con los propios operadores. Están diseñadas

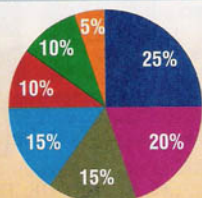
para inversiones de \$100.000, en una versión para inversores arriesgados y otra para conservadores.

Capital Markets seleccionó entonces un conjunto de inversiones en renta fija para su opción conservadora. Recomiendan los cheques garantizados con vencimientos menores a seis meses (que pueden operarse en la Bolsa); las Notas del Banco Central (Nobac) que se licitan todas las semanas; los fideicomisos con vencimientos menores a dos años como los emitidos por Banex, Tarjeta Shopping y Garbarino; y bonos como el Bogar 2018 y el PRO11.

"El riesgo debe estar diversificado tanto en instrumentos públicos del Gobierno como en privados. Los cheques de pago diferido que se operan

### CARTERA I

CONSERVADORA x \$ 100.000

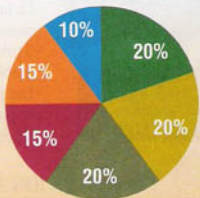


- Aluar
- Mirgor
- Telecom
- Fondo de Fideicomiso Gainvest
- BBVA Banco Francés
- Bogar 2018
- Cupón PBI

FUENTE: CIBSA

### CARTERA II

ARRIESGADA x \$ 100.000

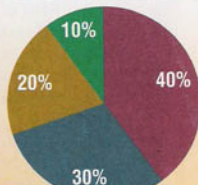


- Petrobras
- Pampa Holding
- Telecom
- Grupo Financiero Galicia
- Cupón atado al PBI
- Fondo de Fideicomiso Gainvest

FUENTE: CIBSA

### CARTERA III

INTERNACIONAL x más de \$ 100.000



- DIA. DIAMONDS Trust (DIA)
- TLT. iShares Lehman 20+ Yr Treasury Bond Fund
- EWJ. iShares MSCI Japan Index Fund
- IED. iShares Lehman 7-10Yr Treasury Bond Fund

FUENTE: INVERTIRONLINE



en la bolsa han entregado ganancias muy interesantes en lo que va del año y cada vez es más seguro operarlos, porque cuentan con el respaldo del mercado. Si el cheque no tiene fondos, entonces el propio mercado se hace cargo de la inversión", explicó Diedrichs.

InvertirOnline, en tanto, seleccionó a los ETF como protagonistas de su cartera conservadora. Los ETF son fondos de inversión, cuyo activo subyacentes son papeles o bonos de un mismo sector. La mayoría de ellos cotizan en los Estados Unidos con un riesgo muy bajo, ya que el fondo está invertido en muchas empresas o bonos de un mismo tipo, lo que diversifica las posibilidades de perder. El bajo riesgo, sin embargo,

puede dejar rendimientos muy importantes, como fue el caso del ETF que invertía en empresas vinculadas con el petróleo. Durante el año pasado superó el 60% de ganancias.

"Tras un período en el que pareció estar desconectado del mundo, el Merval, ha dado algunas señales de recuperación para el corto plazo. Si bien en las últimas semanas registró un recorte, esta comenzando a contagiarse del fuerte boom de liquidez

que viven los mercados externos. Para seguir a estos mercados será recomendable posicionarse en ETFs de grandes empresas como el que sigue al Dow Jones, y diversificar en otros mercados atractivos como Japón, a través del EWJ, un fondo que invierte en empresas de ese país", explicó Alejandro Bianchi, chief research de InvertirOnline.com.

La cartera más conservadora de Solfin fue una de las más arriesgadas, ya que invirtió en el bono PR 12, en las acciones del panel general

Mirgor y en una de las obligaciones negociables de Acindar. "El precio de estos instrumentos viene muy relegado y aunque parezca una inversión arriesgada la de Mirgor, que es una acción del panel general, sus balances han venido muy bien y es una compañía que se consolida día tras día", explicó Sergio Trentín, operador de la mesa de Solfin. La cartera debería rendir hasta 15 por ciento.

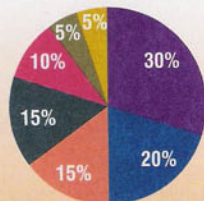
En tanto, Mariana de Mendiburu, de CIBSA, se jugó más por las acciones: incluyó las de BBVA Banco Francés, Mirgor y Aluar. "El mercado argentino está completamente relegado de las últimas subas récord que hubo en todo el mundo. Con los precios del Dow Jones de hoy, el Merval debería estar en los 2.600 puntos y no en los 2.100 que ostenta ahora. Las acciones tienen un muy buen trayecto por recorrer todavía", explicó.

**ARRIESGADOS.** InvertirOnline.com seleccionó entre sus inversiones más arriesgadas las acciones del sector de telecomunicaciones, ya que es atractivo gracias a la explosión de la telefonía celular y el aumento en el consumo interno. "Telecom, que se destaca como principal referente local del sector; presentó un aumento del 81,72% en sus resultados operativos respecto del año anterior, lo cual le valió aumento en la calificación", señaló Alejandro Bianchi. Para equilibrar la cartera,

## Los inversores buscan hoy riesgo mínimo pero tampoco pueden dejar la plata "parada" porque pierden valor.

### CARTERA IV

LOCAL x menos de \$ 100.000

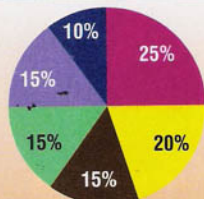


- MACC. CEVA MerVal Acciones
- Monedas. (Euros/Yenes)
- TVPP. Cupones Atados al PBI en Pesos
- NF18. Bonos en Pesos Atados al PBI
- Acindar. Sector metalúrgico
- Telecom. Sector telecomunicaciones
- Pampa Holding. Sector eléctrico

FUENTE: INVERTIRONLINE

### CARTERA V

CONSERVADORA x \$ 100.000

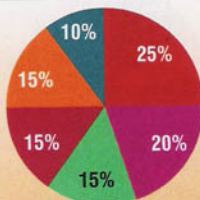


- Mirgor
- Cash
- PR12
- Tenaris
- Obligación Negociable de Acindar
- Aluar

FUENTE: SOLFIN

### CARTERA VI

ARRIESGADA x \$ 100.000



- BBVA Banco Francés
- Mirgor
- Tenaris
- Grupo Financiero Galicia
- Cupón atado a PBI
- Dycasa

FUENTE: SOLFIN

la firma propuso a la ya consolidada Pampa Holding, que de acuerdo con Bianchi, "ha dejado de ser una promesa para comenzar a reflejar buenos resultados en sus estados contables".

En tanto, en Capital Markets se jugaron más todavía por la renta fija y la exposición al sector público. "En un año de elecciones, los inversores buscan bajar el riesgo local y ganar en riesgo de mercados internacionales porque nunca se sabe qué puede pasar con la economía del país y la mayoría de las empresas es bastante cautelosa con las inversiones en un período así", explicó Diedrichs.

Por eso, quien quiera estar en una posición arriesgada deberá ingresar en el sector público. La cartera arriesgada se compone en un 50% por acciones como Grupo Financiero Galicia, Tenaris y Banco Macro; y en un 35% por fideicomisos de algunas empresas de mayor riesgo. Además, incluyen el 11% en bonos del sector público, entre los que recomiendan el PRO 11 y el Pre9. La cartera deja casi un 18% de ganancia, de acuerdo con los operadores.

Para De Mendiburu, de CIBSA, la cartera arriesgada también se compone en su mayoría por acciones, aunque deja un 15% al cupón atado al PBI. Este instrumento muestra un gran crecimiento en el último tiempo, ya que se cobra de acuerdo con el crecimiento de la economía del país, cuyos pronósticos oscilan entre el 7% y el 9% para 2007. "Es muy efectivo y en un año de elecciones, donde todo estará dicho para que la economía siga en alza, debería dejar un

## OPINIÓN

### SUBA Y PRONÓSTICOS



POR ALEJANDRO BIANCHI \*

El mercado local no ha quedado exento del buen momento de los mercados internacionales, con altos niveles de liquidez y subas que hacen temer burbujas en los mercados emergentes como China e incluso Brasil. Si bien cierto escepticismo se apoderó del índice MerVal a fines de abril, tras un breve recorte, ha retomado nuevamente el alza y busca acercarse a sus máximos históricos. A su vez, el largo plazo sigue dentro de un canal alcista. Esto hace posible que un inversor dispuesto a tomar riesgo local se posicione en el MACC y aumente el posicionamiento haciendo algo de stock picking en algunos papeles atractivos.

Las perspectivas siguen siendo buenas para el sector de bancos. A su vez, las metalúrgicas siguen pre-

sas del aumento de costos y reducción de márgenes. Sin embargo, Acindar se destaca por la posibilidad de una nueva ampliación productiva que se pondría en funcionamiento a fines de este año. Esto podría mejorar el retrasado comportamiento del papel de caras a fines de año.

El sector de telefonía, que a nivel global muestra una explosión en las comunicaciones móviles, tiene a Telecom, como principal referente local. Esta compañía, que a su vez es target del empresario Carlos Slim, pasa por un buen momento operativo. Presentó un aumento del 81,72% en sus resultados operativos respecto del año anterior, que le valió aumentos en las calificaciones de compañías internacionales. Finalmente, para equilibrar la cartera, Pampa Holding deberá ser tenida en cuenta dado que por comenzar a reflejar mejores resultados, no tardará en comenzar a ser vista como una empresa con mejor capacidad de generar ganancias.

\* CHIEF RESEARCH DE  
INVERTIRONLINE

muy buen rendimiento", explicó. De acuerdo con De Mendiburu, la proyección podría entregar hasta 20% de rendimiento.

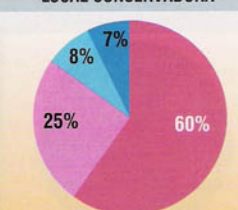
En cambio, para Sergio Trentín, de Solfin, la cartera arriesgada se define por las acciones de Dycasa y también por el cupón atado al PBI, que podrían entregar también entre

18% y 20 por ciento. "El cupón es una gran inversión para el largo plazo, habría que compararlo ahora y ver cómo evoluciona hasta el fin de año, para cobrarlo en noviembre o diciembre. Va a ser una muy buena apuesta", finalizó el operador.

ALEJANDRO RAMOS

#### CARTERA VII

##### LOCAL CONSERVADORA

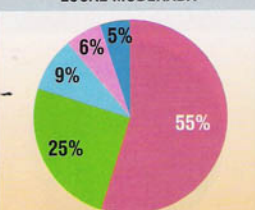


- Renta Fija Privada. Fideicomisos con vencimientos menores a 2 años
- Renta Fija Privada. Cheques con vencimientos menores a 6 meses
- Renta Fija Pública. Bonos del estado en \$, ajustables por CER
- Renta Fija Pública. Nobacs ajustables por CER

FUENTE: CAPITAL MARKETS

#### CARTERA VIII

##### LOCAL MODERADA

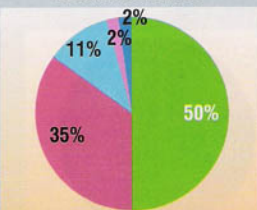


- Renta Fija Privada. Fideicomisos con vencimientos menores a 2 años
- Renta Variable. Lanzamiento cubierto
- Renta Fija Pública. Bonos del estado en \$, ajustables por CER
- Renta Fija Privada. Cheques con vencimientos menores a 6 meses
- Renta Fija Pública. Nobacs ajustables por CER

FUENTE: CAPITAL MARKETS

#### CARTERA IX

##### LOCAL ARRIESGADA



- Renta Variable. Lanzamiento cubierto
- Renta Fija Privada. Fideicomisos con vencimientos menores a 2 años
- Renta Fija Pública. Bonos del estado en \$, ajustables por CER
- Renta Fija Privada. Cheques con vencimientos menores a 6 meses
- Renta Fija Pública. Nobacs ajustables por CER

FUENTE: CAPITAL MARKETS